

훈련운영규정

(Training and Procedures Manual)

(주)헬리코리아 항공훈련센터

HELIKOREA AVIATION TRAINING CENTER

훈련운영규정의 법적 권한

(주)헬리코리아 항공훈련센터의 사전 인가 없이 훈련운영규정의 일부 또는 전체를 외부로 누출시키거나 복제, 복사 또는 표적하여 재발간한 자는 저작권에 관련된 법률적인 책임을 면할 수 없다.

차 례

제1장 총칙

- 1.1 목적
- 1.2 용어의 정의
- 1.3 위치
- 1.4 적용범위
- 1.5 조직
- 1.6 훈련운영규정의 구성
- 1.7 항공훈련기관 인가변경 및 보고
- 1.8 배포
- 1.9 준용규정

제2장 교육훈련 및 훈련생 선발

- 2.1 교육훈련시설 및 장비
- 2.2 훈련일반원칙
- 2.3 조종사 훈련과정
- 2.4 추가교육 운영
- 2.5 훈련생 선발

제3장 시험 및 평가

- 3.1 일반원칙
- 3.2 시험 및 평가의 실시
- 3.3 평가기준
- 3.4 평가방법
- 3.5 불합격 훈련생 처리
- 3.6 훈련이수증명서 발급
- 3.7 기록 및 보관

제4장 교관 및 평가관

- 4.1 교관의 구분
- 4.2 지상학교관
- 4.3 모의비행훈련장치 교관
- 4.4 비행교관
- 4.5 주임교관
- 4.6 비행실기 평가관
- 4.7 교관훈련
- 4.8 교관의 임명 및 준수사항
- 4.9 교관의 운영

제5장 안전/품질보증 관리시스템

- 5.1 일반원칙
- 5.2 조직
- 5.3 안전/품질실
- 5.4 안전담당
- 5.5 품질담당
- 5.6 교관 표준화 회의
- 5.7 교관평가
- 5.8 설문조사 진행
- 5.9 외부점검

제1장 총칙

1.1 목적

본 훈련운영규정은 항공안전법 제77조, 운항기술기준 제3장의 규정에 따라 항공훈련기관(ATO)으로 인가받은 (주) 헬리코리아 항공훈련센터(이하 ‘훈련센터’라 한다)에서 행하는 조종사 훈련에 대하여 훈련운영기준에서 정한 내용에 대한 세부기준을 제정·시행함으로써 체계적인 교육운영 및 훈련의 질적 향상을 도모함을 목적으로 한다.

1.2 용어의 정의

1.2.1 항공훈련센터 : 회전익 항공기 훈련과정의 안정적이고 효율적인 운영을 위해 (주)헬리코리아 (대전광역시 대덕구 한밭대로 1003번길 158) 내에 구축한 교육훈련 장소로써 조종사 훈련과정 및 조종사 지상학의 교육훈련을 할 수 있는 장소를 말한다.

1.2.2 항공훈련센터장 : 항공훈련센터의 책임관리자로서 항공훈련센터의 전반적인 운영에 대한 지휘·감독 및 관리에 대한 책임을 지며 교육품질에 대한 품질관리자의 업무를 담당한다

1.2.3 항공훈련기관(Aviation Training Organization 이하 “ATO”) : 항공안전법 제77조의 규정에 따라 항공종사자를 전문적으로 훈련시키기 위하여 국토교통부장관으로부터 인가 받은 기관

1.2.4 훈련운영기준(Training Specifications) : 국토교통부에서 인가서와 함께 발행하고 항공훈련기관의 운영에 필요한 훈련세부사항으로서 항

공훈련기관의 조직, 훈련, 시험, 평가에 대한 제한사항과 훈련과정의 운영 등이 수록된 서류를 말한다.

1.2.5 조종사 훈련과정 : 회전익 항공기 기종별 자격의 취득(기종전환), 재자격 및 정기훈련(자격유지), 기장 및 교관양성훈련을 위한 필수 훈련과정으로 (주)헬리코리아가 항공훈련기관(ATO)으로 인증받아 지상학, 조종석 절차훈련(CPT), 비행훈련장치(FTD) 교육 및 훈련항공기 비행교육 등을 실시하는 과정을 말한다.

1.2.6 비행훈련장치(FTD): 교관 및 훈련생 등의 계기비행훈련 및 심사 등의 목적에 사용되는 장치로서 AW-109 항공기 조종실과 유사한 조종석을 확보하고 계기, 기계, 전기 및 전자 등 항공기 각 시스템과 성능 등을 갖추고 항공기 시스템의 이해와 계기비행상태 하에서의 비행 절차를 숙달시키기 위해 고안된 장치(이하 “FTD” 라 한다.)

1.2.7 훈련항공기: 훈련자격과정의 실비행 훈련을 위해 (주)헬리코리아 도입한 항공기 (이하 “항공기” 라 한다.)로써 훈련운영기준에 등재된 항공기

1.2.8 비행훈련장비: FTD 및 항공기 등 자격과정 훈련을 위하여 사용되는 훈련장비

1.2.9 교관: 교관이라 함은 항공훈련센터의 지상학 교관, FTD 교관, 비행 훈련 교관으로서 본 규정의 자격기준에 적합하게 임명된 자를 말한다.

1.2.10 평가관: 평가관이라 함은 항공안전법 제63조 및 동법 시행규칙 제138조 내지 139조 규정에 의하여 조종사 운항자격 인정심사를 수행하며 시행규칙 제151조의 자격요건을 갖추고 시행규칙 제141조의 규정에 의하여 국토교통부장관으로부터 위촉을 받은 자를 말한다.

1.2.11 교육훈련생 : 훈련센터 자격과정에 입과하여 자격교육을 받는 모든 교육훈련생(이하 “훈련생” 이라 한다)

1.2.12 교육운영인력 : 훈련센터 자격과정의 교육훈련 운영을 위해 훈련 요청 기관(민간 또는 국가 항공기관)에서 훈련센터를 지원하는 교관(지상학, FTD, 실비행), 정비사(항공기, FTD), 행정인력 등을 말한다.

1.2.13 지상학 교육 : 항공기 시스템의 제반 기능, 운항에 관련된 각종 규정, 절차 등에 대한 이론과 지식을 습득하기 위하여 실시하는 교육훈련

1.2.14 조종석 절차교육(Cockpit Procedure Training, CPT) : 비행훈련에 필요한 제반 항공기 시스템의 운용 능력 및 운항절차를 습득하기 위하여 실시하는 교육훈련(이하 “CPT” 라 한다)

1.2.15 모의비행훈련장치 훈련 : 훈련센터의 자격과정용 FTD를 이용한 조종사 교육훈련

1.2.16 비행훈련 : 훈련센터의 자격과정용 항공기를 이용한 실비행훈련

1.2.17 야외비행 : 출발지로부터 직선거리 50NM 이상 구간의 비행

1.2.18 지상학 평가 : 훈련생이 필요로 하는 지식을 필답으로 심사하는 평가

1.2.19 CPT 평가 : 훈련생 또는 교관이 항공기를 조종하는데 필요한 절차 수행을 판정하기 위하여 훈련용 항공기 및 FTD 등을 이용하여 심사하는 평가

1.2.20 모의비행훈련장치 평가 : 훈련생 또는 교관이 항공기를 조종하는데 필요한 기량을 판정하기 위하여 FTD를 이용하여 심사하는 평가

1.2.21 품질관리 : 품질관리란 항공훈련센터가 주관하는 훈련과 관련한 조

직의 효율성 및 관련자의 업무능력 등이 이를 필요로 하는 개인 훈련생이 나 단체의 요구 수준에 맞도록 교육 품질의 계속 유지와 질적 향상을 이끌어내는 방법

1.2.22 안전관리 : 안전관리란 교육훈련에 사용되는 비행훈련장비(항공기 FTD등)의 주기적인 정비 또는 점검상태의 확인 및 훈련항공기의 안전성·감항 상태를 지속적으로 확인/감독하여 항공안전을 확립하는 관리 방법

1.2.23 품질검사 : 품질검사란 훈련생이 만족할 만한 수준의 교육품질유지를 위한 조치가 효과적으로 시행되고 있는지를 확인하기 위한 체계적이고 독립적인 검사를 말한다.

1.2.24 품질검사관 : 항공훈련센터에서 제공하는 교육의 품질이 유지/향상되고 있는지를 검사하는 감독관을 말하며 항공훈련센터장이 임명한 자 외에 안전/품질실장이 임명한 교관 및 평가관중에서 지명된 인원들로 구성되며 품질검사관들(2인) 자신의 업무는 검사관 상호간에 감사를 실시하여 감사업무의 공백을 없앤다.

1.3 위치

대전광역시 대덕구 한밭대로 1003번길 158 (주)헬리코리아 항공훈련센터 내에 항공훈련센터의 교육장을 둔다.

1.4 적용범위

본 규정은 훈련센터에서 시행하는 조종사 훈련과정 및 지상학 훈련과정을 위한 훈련 및 평가(심사) 업무 전반에 대하여 적용한다. 단, 본 규정에서 정한 훈련 및 평가(심사)기준과 다르게 위탁자가 요청하는 경

우 위탁자의 훈련 및 평가(심사)기준을 적용할 수 있다.

1.5 조직

항공훈련센터는 센터장, 안전/품질실(안전담당, 품질담당), 교육행정지원팀, 교육훈련팀, 정비지원팀으로 구성하고, 전문적이고 효율적인 운영을 위해 훈련요청 기관(민간 또는 국가기관)을 협력기관으로 선정하여 운영할 수 있다. 조직도는 (별지 1)과 같고 각 팀별 업무는 다음과 같다.

1.5.1 교육행정지원팀

- 가. 교육계획수립 및 운영
- 나. 제반규정 및 지침 제/개정
- 다. 항공훈련센터 예산수립 및 비용 집행
- 라. 항공훈련센터 교육시설 운영 총괄
- 마. 교육 훈련생 관리 및 지원
- 바. 교육훈련센터 대외 업무 총괄
- 사. 각종 증명서 발급
- 아. 기타 교육운영과 관련한 업무

1.5.2 교육훈련팀

- 가. 지상학, CPT, FTD, 실비행 교육
- 나. 훈련생 면담 및 생활지도
- 다. 교관 표준화 회의 개최 및 관련 행정업무 시행
- 라. 주요 교육 프로그램 검토 및 조정
- 마. 시험문제 평가지, 교육 종료 후 무기명 설문지 제작 및 관리
(평가문항 3배수 문제보유, 문제의 10% 매년 최신화)
- 바. 교육관련 규정 및 지침 제/개정

- 사. 교관선발 평가, 표준화 교육 및 평가, 자격관리업무
- 아. 훈련생 비행교육 진도 관리
- 자. 기타 지상학, CPT, FTD, 비행실기 교육과 관련한 제반 업무

1.5.3 정비지원팀

- 가. 비행훈련장비 등록, 감항 및 지정검사
- 나. 비행훈련장비의 정비 및 관리검사
- 다. 비행훈련장비 정비 계획 및 스케줄 관리
- 라. 비행훈련장비 부품의 확보 및 관리
- 마. 항공기 유류 확보 및 관리
- 바. 기술도서, 각종 정비기록 문서등 관리 및 유지
- 사 정비관련 규정 및 지침 제/개정 관리
- 아. 항공기 비행준비와 비행지원
- 자. 항공훈련센터, 격납고 등 정비관련 부대시설 관리유지
- 차. 보유자재의 재고관리 및 상태파악
- 카 각종 위원회 관련 참여
- 타. 정비 일반 행정
- 파. 기타 비행훈련장비 정비와 관련한 업무

1.5.4 안전담당

- 가. 훈련항공기 운용에 대한 안전교육계획 수립
- 나. 훈련비행규정 위반, 운용한계초과 등 위험요소 관리/감독
- 다. 정비지원팀의 제반 업무 관리/감독
- 다. 지상계류중인 항공기의 안전상태 점검
- 라. 훈련항공기의 운항 실시간 모니터링(skytrac)
- 마. 항공안전사고사례 교육 및 안전위원회의 개최
- 바. 교육훈련시 발생된 위험요소에 대한 위험도 분석, 평가에 의해 확

인된 안전의 안전위원회 상정

사. 도출된 위험요소의 제거를 위한 제반 업무 수행

1.5.5 품질담당

가. 품질 보증감사 범위내에서 연 1회(2:00) 교육품질감사 실시

나. 훈련조직의 효율성, 비행교관의 비행훈련 및 지상학 교관의 교수 능력, 평가관의 평가품질, 평가문제의 적절성(평가문항 3배수 문제보유, 문제의 10% 매년 최신화) 관리/감독

다. 교관품질보증평가의 실시, 평가결과의 기록/유지

라. 교관표준화회의의 결과 피드백 반영여부 관리/감독

마. 교육훈련팀의 제반업무 관리/감독

1.6 훈련운영규정의 구성

본 규정은 조종사 훈련 및 심사에 관한 일반원칙과 교관 및 평가관의 자격에 대한 기본요건을 수록하며 훈련운영규정 2.3.8에 각 과정별 세부 훈련운영계획을 둔다.

1.7 항공훈련기관 인가변경 및 보고

1.7.1 다음 사항이 변경된 경우 국토교통부장관에게 인가변경신청서를 제출하여야 한다.

가. 설치자의 성명과 주소

나. 항공훈련기관의 명칭과 주소

다. 훈련장소

라. 훈련운영규정(단, 본 규정의 부속서로서 자격과정 세부훈련운영계획은 인가 이후 자체 계획에 따라 수정 또는 개정할 수 있다.)

마. 훈련운영기준

1.7.2 항공훈련기관 인가와 관련하여 다음 사항이 변경된 경우에는 국토교통부장관에게 보고하여야 한다.

- 가. 책임관리자
- 나. 교관 및 평가관
- 다. 훈련용 항공기
- 라. 교육 및 정비조직의 변경
- 마. 기타 훈련 진행에 영향을 미치는 사항

1.8 배포

본 규정은 항공훈련센터에서 필요하다고 인정되는 관계기관 및 부서에 배포한다.

1.9 준용규정

본 훈련운영규정에서 정하지 않은 세부사항은 (주)헬리코리아 운항규정(서울지방항공청장 인증)을 따른다.

제2장 교육훈련 및 훈련생 선발

2.1 교육훈련 시설 및 장비

훈련센터는 합리적이고 효과적인 훈련의 실시를 위해 항공기, 모의비행장치(이하 ‘SIM’ 이라 한다), 비행훈련장치(이하 ‘FTD’ 라 한다), 시청각 교재, 강의실 및 기타 시설 등을 필요에 따라 설치 운용할 수 있다.

2.2 훈련일반원칙

항공훈련센터는 훈련생에게 자격과정에 적합한 지식과 기술을 훈련하고 이에 대한 표준화를 도모하기 위하여 훈련과목 및 중요항목 등을 명시한 훈련프로그램을 제정하여 국토교통부장관의 인가를 받아 훈련을 실시한다.

2.3 조종사 훈련과정

2.3.1 취득(기종전환)훈련

새로운 등급 및 형식의 항공기에 대한 한정자격을 취득하기 위해 실시하는 훈련을 말하며, ICAO 회원국의 외국기관에 위탁 실시 할 경우는 당해국 정부가 인가한 위탁기관의 훈련기준에 의거한다. 또한 외부 위탁기관에서 해당 훈련의 요청이 있을 경우 당사의 해 기종 훈련프로그램에 의거 실시할 수 있다.

2.3.2 재자격부여 훈련

당해 형식 항공기의 조종사로서 최근비행경험을 유지하지 못하였거나 항공사고, 중대한 규정 위반 등으로 비행 자격이 중단된 경우에 운항 승무원으로서 항공기에 승무하기 위해 실시하는 훈련을 말한다.

- ① 최근 90일 이내의 3회 이상의 이륙, 착륙
- ② 야간비행의 경우 최근 90일 이내의 1회 이상의 이륙, 착륙
- ③ 계기비행의 경우 계기비행증명 보유자가 최근 6개월 이내 6회 이

상의 계기접근 및 6시간 이상의 계기비행(모의비행훈련장치 교육 포함)을 하지 못하였을 경우

④ 평가 또는 심사에 불합격하거나 행정처분 후 승무하는 경우

2.3.3 정기(자격유지)훈련

운항승무원으로 당해자격 운항업무수행에 필요한 지식과 기능을 항상 최선의 상태로 유지 향상시키고 안전운항에 기여하기 위하여 실시하는 훈련으로 계기비행증명 보유자는 FTD훈련으로 계기비행 자격유지를 할 수 있다. (AW109 기종 미보유자는 FTD훈련시 AW109시스템 교육 2시간, CPT 30분, FTD실습 1시간30분을 실시한 후 계기비행자격유지를 할 수 있다: 근거 (주) 헬리코리아 운항규정)

단, 초기훈련, 기종전환훈련, 재자격부여훈련, 기장임명훈련, 교관임명훈련, 또는 계기보수 및 해외교육훈련 과정 등, 동훈련 종료자는 당해년도 본 훈련 중 중복 과목을 대체할 수 있다. 또한 정기 훈련 시 운항승무원은 자원관리(CRM)교육을 받아야 하며 항공안전법 제63조에 따른 운항자격심사 합격자의 비행심사시간을 본 훈련의 비행훈련시간으로 인정한다.

2.3.4 기장임명훈련

해 기종의 기장으로서는 필요한 지식과 기능습득을 위하여 실시하는 훈련을 말한다.

2.3.5 교관임명훈련

해 기종의 비행교관으로서 필요한 지식과 기능습득을 위하여 실시하는 훈련을 말한다.

2.3.6 교관정기훈련

비행교관의 지식, 기술 및 자격을 유지하기 위하여 실시하는 훈련을 말한다. 정부 심사관에 의한 기량심사 합격자의 비행시간을 본 훈련의

비행훈련시간으로 인정한다.

2.3.7 기종별 훈련시간

2.3.7.1 H369D

종류	구분	교육시간		지상학 교육내용 및 시간	기타
		지상훈련	비행훈련		
취득훈련 (기종전환)		20	7	기종별 항공기 지상훈련(*) 20:00	특수운항 비행훈련 (2:00포함) CPT (2:00포함)
재자격	해기종 3개월 ~ 6개월	4	2	1. 항공법규 1:00 2. 비행교범 1:00 3. 비상절차 1:00 4. 평가 1:00	특수운항 비행훈련 (1:00포함) CPT (2:00포함)
	최근비행경력 6개월 ~ 1년	8	3	1. 항공법규 1:00 2. 운항규정 1:00 3. 항공정보 1:00 4. 항공기상 1:00 5. 비행교범 2:00 6. 비상절차 1:00 7. 평가 1:00	
	미보유기간 1년 이상	16	5	1. 항공법규 2:00 2. 운항규정 2:00 3. 항공정보 2:00 4. 항공기상 2:00 5. 비행교범 4:00 6. 비상절차 3:00 7. 평가 1:00	
	야간비행	8	3	1. 항공법규 1:00 2. 운항규정 1:00 3. 항공기상 1:00 4. 비행교범 1:00 5. 비상절차 1:00 6. 야간비행 2:00 7. 평가 1:00	
정기	단일 기종	20	3	1. 일반교육(2.4.1.2항) 9:00 2. 위험물훈련 2:00 3. 보안훈련 1:00 4. 승무원자원관리 1:00 5. 비상장비 실습훈련 1:00 6. 특수운항훈련 1:00 7. 기종별 항공기 지상훈련 4:00 8. 평가 1:00	특수운항 비행훈련 (1:00포함) CPT (2:00포함)
	다기종	기종별 2H 추가	기종별 각 2H		
기장양성		10	5	1. 항공법규 2:00 2. 운항규정 2:00 3. 기종별 항공기 지상훈련 5:00 4. 평가 1:00	특수운항 비행훈련 (1:00포함)
교관양성		10	5	1. 항공법규 2:00 2. 교관의 역할 2:00 3. 교수법 3:00 4. 평가 2:00 1:00	
교관 정기	단일 기종	5	2	1. 항공법규 1:00 2. 교관의 역할 1:00 3. 교수법 2:00 4. 평가방법 1:00	
	다기종		기종별 각 1H	5. 평가 1:00	

2.3.7.2 Bell206

종류	구분	교육시간		지상학 교육내용 및 시간	기타	
		지상훈련	비행훈련			
기종전환		20	7	기종별 항공기 지상훈련(*) 20:00	특수운항 비행훈련 (2:00포함) CPT (2:00포함)	
재자격	해기종 최근비행경력	3개월 ~ 6개월	4	2	1. 항공법규 1:00 2. 비행교범 1:00 3. 비상절차 1:00 4. 평가 1:00	특수운항 비행훈련 (1:00포함) CPT (2:00포함)
		6개월 ~ 1년	8	3	1. 항공법규 1:00 2. 운항규정 1:00 3. 항공정보 1:00 4. 항공기상 1:00 5. 비행교범 2:00 6. 비상절차 1:00 7. 평가 1:00	
	미보유기간	1년 이상	16	5	1. 항공법규 2:00 2. 운항규정 2:00 3. 항공정보 2:00 4. 항공기상 2:00 5. 비행교범 4:00 6. 비상절차 3:00 7. 평가 1:00	
		야간비행	8	3	1. 항공법규 1:00 2. 운항규정 1:00 3. 항공기상 1:00 4. 비행교범 1:00 5. 비상절차 1:00 6. 야간비행 2:00 7. 평가 1:00	
정기	단일 기종	20	3	1. 일반교육(2.4.1.2항) 9:00 2. 위험물훈련 2:00 3. 보안훈련 1:00 4. 승무원자원관리 1:00 5. 비상장비 실습훈련 1:00 6. 특수운항훈련 1:00 7. 기종별 항공기 지상훈련 4:00 8. 평가 1:00	특수운항 비행훈련 (1:00포함) CPT (2:00포함)	
	다기종	기종별 2H 추가	기종별 각 2H			
기장양성		10	5	1. 항공법규 2:00 2. 운항규정 2:00 3. 기종별 항공기 지상훈련 5:00 4. 평가 1:00	특수운항 비행훈련 (1:00포함)	
교관양성		10	5	1. 항공법규 2:00 2. 교관의 역할 2:00 3. 교수법 3:00 4. 평가 2:00 1:00		
교관 정기	단일 기종	5	2	1. 항공법규 1:00 2. 교관의 역할 1:00 3. 교수법 2:00 4. 평가방법 1:00		
	다기종		기종별 각 1H	5. 평가 1:00		

2.3.7.3 Bell214

종류	구분	교육시간		지상학 교육내용 및 시간	기타
		지상훈련	비행훈련		
기종전환		30	7	기종별 항공기 지상훈련(*) 20:00	특수운항 비행훈련 (2:00포함) CPT (2:00포함)
재자격	해기종 3개월 ~ 6개월	4	2	1. 항공법규 1:00 2. 비행교범 1:00 3. 비상절차 1:00 4. 평가 1:00	특수운항 비행훈련 (1:00포함) CPT (2:00포함)
	최근비행경력 6개월 ~ 1년	8	3	1. 항공법규 1:00 2. 운항규정 1:00 3. 항공정보 1:00 4. 항공기상 1:00 5. 비행교범 2:00 6. 비상절차 1:00 7. 평가 1:00	
	미보유기간 1년 이상	16	5	1. 항공법규 2:00 2. 운항규정 2:00 3. 항공정보 2:00 4. 항공기상 2:00 5. 비행교범 4:00 6. 비상절차 3:00 7. 평가 1:00	
	야간비행	8	3	1. 항공법규 1:00 2. 운항규정 1:00 3. 항공기상 1:00 4. 비행교범 1:00 5. 비상절차 1:00 6. 야간비행 2:00 7. 평가 1:00	
정기	단일 기종	20	3	1. 일반교육(2.4.1.2항) 9:00 2. 위험물훈련 2:00 3. 보안훈련 1:00 4. 승무원자원관리 1:00 5. 비상장비 실습훈련 1:00 6. 특수운항훈련 1:00 7. 기종별 항공기 지상훈련 4:00 8. 평가 1:00	특수운항 비행훈련 (1:00포함) CPT (2:00포함)
	다기종	기종별 2H 추가	기종별 각 2H		
기장양성		10	5	1. 항공법규 2:00 2. 운항규정 2:00 3. 기종별 항공기 지상훈련 5:00 4. 평가 1:00	특수운항 비행훈련 (1:00포함)
교관양성		10	5	1. 항공법규 2:00 2. 교관의 역할 2:00 3. 교수법 3:00 4. 평가 2:00 1:00	
교관 정기	단일 기종	5	2	1. 항공법규 1:00 2. 교관의 역할 1:00 3. 교수법 2:00 4. 평가방법 2:00 5. 평가 1:00	
	다기종		기종별 각 1H		

2.3.7.4 Bell407

종류	구분	교육시간		지상학 교육내용 및 시간	기타	
		지상훈련	비행훈련			
기종전환		20	7	기종별 항공기 지상훈련(*) 20:00	특수운항 비행훈련 (2:00포함) CPT (2:00포함)	
재자격	해기종 최근비행경험	3개월 ~ 6개월	4	2	1. 항공법규 1:00 2. 비행교범 1:00 3. 비상절차 1:00 4. 평가 1:00	특수운항 비행훈련 (1:00포함) CPT (2:00포함)
		6개월 ~ 1년	8	3	1. 항공법규 1:00 2. 운항규정 1:00 3. 항공정보 1:00 4. 항공기상 1:00 5. 비행교범 2:00 6. 비상절차 1:00 7. 평가 1:00	
	미보유기간 1년 이상	16	5	1. 항공법규 2:00 2. 운항규정 2:00 3. 항공정보 2:00 4. 항공기상 2:00 5. 비행교범 4:00 6. 비상절차 3:00 7. 평가 1:00		
	야간비행	8	3	1. 항공법규 1:00 2. 운항규정 1:00 3. 항공기상 1:00 4. 비행교범 1:00 5. 비상절차 1:00 6. 야간비행 2:00 7. 평가 1:00		
정기	단일 기종	20	3	1. 일반교육(2.4.1.2항) 9:00 2. 위험물훈련 2:00 3. 보안훈련 1:00 4. 승무원자원관리 1:00 5. 비상장비 실습훈련 1:00 6. 특수운항훈련 1:00 7. 기종별 항공기 지상훈련 4:00 8. 평가 1:00	특수운항 비행훈련 (1:00포함) CPT (2:00포함)	
	다기종	기종별 2H 추가	기종별 각 2H			
기장양성		10	5	1. 항공법규 2:00 2. 운항규정 2:00 3. 기종별 항공기 지상훈련 5:00 4. 평가 1:00	특수운항 비행훈련 (1:00포함)	
교관양성		10	5	1. 항공법규 2:00 2. 교관의 역할 2:00 3. 교수법 3:00 4. 평가 2:00 1:00		
교관 정기	단일 기종	5	2	1. 항공법규 1:00 2. 교관의 역할 1:00 3. 교수법 2:00 4. 평가방법 1:00		
	다기종		기종별 각 1H	5. 평가 1:00		

2.3.7.5 KA32A(11BC)

종류	구분	교육시간		지상학 교육내용 및 시간	기타
		지상훈련	비행훈련		
기종전환		74	13	기종별 항공기 지상훈련(*) 20:00	특수운항 비행훈련 (2:00포함) CPT (2:00포함)
재자격	해기종 3개월 ~ 6개월	4	2	1. 항공법규 1:00	특수운항 비행훈련 (1:00포함) CPT (2:00포함)
				2. 비행교범 1:00	
	3. 비상절차 1:00				
	4. 평가 1:00				
	1. 항공법규 1:00				
최근비행경력 6개월 ~ 1년	8	3	2. 운항규정 1:00		
			3. 항공정보 1:00		
미보유기간 1년 이상	16	5	4. 항공기상 1:00		
			5. 비행교범 2:00		
야간비행	8	3	6. 비상절차 1:00		
			7. 평가 1:00		
계기비행 자격회복	6	FTD	1. 항공법규 1:00	AW109 한정자격 미보유자 계기비행 훈련시	
		실비행	2. 운항규정 1:00		
정기	계기비행 유지	6	3. 항공기상 1:00	AW109 시스템 (02:00) CPT (00:30) FTD실습 (01:30)	
			8		4. 비행교범 1:00
정기	단일 기종	20	5. 계기비행 절차 1:00	CPT (2:00포함)	
			6. 평가 1:00		
정기	단일 기종	20	7. 기종별 항공기 지상훈련 4:00	특수운항 비행훈련 (1:00포함)	
			8. 평가 1:00		
정기	계기비행 유지	6	계기비행절차/ CHART연구 6:00	특수운항 비행훈련 (1:00포함)	
			FTD 6		
정기	단일 기종	20	1. 일반교육(2.4.1.2항) 9:00	특수운항 비행훈련 (1:00포함)	
			2. 위험물훈련 2:00		
정기	단일 기종	20	3. 보안훈련 1:00	특수운항 비행훈련 (1:00포함)	
			4. 승무원자원관리 1:00		
정기	단일 기종	20	5. 비상장비 실습훈련 1:00	특수운항 비행훈련 (1:00포함)	
			6. 특수운항훈련 1:00		
정기	단일 기종	20	7. 기종별 항공기 지상훈련 4:00	특수운항 비행훈련 (1:00포함)	
			8. 평가 1:00		

훈련운영규정(Training & Procedures Manual)

	다기종	기종별 2H 추가	기종별 각 2H			
기장임명		10	5	1. 항공법규 2. 운항규정 3. 기종별 항공기 지상훈련 4. 평가	2:00 2:00 5:00 1:00	특수운항 비행훈련 (1:00포함)
교관임명		10	5	1. 항공법규 2. 교관의 역할 3. 교수법 4. 평가	2:00 2:00 3:00 2:00 1:00	
교관 정기	단일 기종	5	2	1. 항공법규 2. 교관의 역할 3. 교수법 4. 평가방법	1:00 1:00 2:00	
	다기종		기종별 각 1H	5. 평가	1:00	

2.3.7.6 S76C

종류	구분	교육시간		지상학 교육내용 및 시간	기타		
		지상훈련	비행훈련				
기종전환		37	10	기종별 항공기 지상훈련(*) 20:00	특수운항 비행훈련 (2:00포함) CPT (2:00포함)		
재자격	해기종	3개월 ~ 6개월	4	2	1. 항공법규 2. 비행교범 3. 비상절차 4. 평가	1:00 1:00 1:00 1:00	특수운항 비행훈련 (1:00포함) CPT (2:00포함)
		6개월 ~ 1년	8	3	1. 항공법규 2. 운항규정 3. 항공정보 4. 항공기상 5. 비행교범 6. 비상절차 7. 평가	1:00 1:00 1:00 1:00 2:00 1:00 1:00	
	1년 이상	16	5	1. 항공법규 2. 운항규정 3. 항공정보 4. 항공기상 5. 비행교범 6. 비상절차 7. 평가	2:00 2:00 2:00 2:00 4:00 3:00 1:00		
	야간비행	8	3	1. 항공법규 2. 운항규정 3. 항공기상 4. 비행교범 5. 비상절차 6. 야간비행 7. 평가	1:00 1:00 1:00 1:00 1:00 2:00 1:00		
	계기비행 자격회복	6		FTD 실비행	1. 항공법규 2. 운항규정 3. 항공기상 4. 비행교범 5. 계기비행 절차 6. 평가	1:00 1:00 1:00 1:00 1:00 1:00	AW109 한정자격 미보유자 계기비행 훈련시 AW109 시스템 (02:00) CPT (00:30) FTD실습 (01:30)

정기	계기 비행 유지	6	FTD 6	계기비행절차/ CHART연구	6:00	CPT (2:00포함)
	단일 기종	20	3	1. 일반교육(2.4.1.2항) 2. 위험물훈련 3. 보안훈련 4. 승무원자원관리 5. 비상장비 실습훈련 6. 특수운항훈련 7. 기종별 항공기 지상훈련 8. 평가	9:00 2:00 1:00 1:00 1:00 1:00 4:00 1:00	특수운항 비행훈련 (1:00포함)
	다기종	기종별 2H 추가	기종별 각 2H			
기장임명		10	5	1. 항공법규 2. 운항규정 3. 기종별 항공기 지상훈련 4. 평가	2:00 2:00 5:00 1:00	특수운항 비행훈련 (1:00포함)
교관임명		10	5	1. 항공법규 2. 교관의 역할 3. 교수법 4. 평가	2:00 2:00 3:00 2:00 1:00	
교관 정기	단일 기종	5	2	1. 항공법규 2. 교관의 역할 3. 교수법 4. 평가방법 5. 평가	1:00 1:00 2:00 1:00	
	다기종		기종별 각 1H			

*(특) : 특수운항 비행훈련 / (기장) : 기장양성 대상자 적용

2.3.7.7 BK117

종류	구분	교육시간		지상학 교육내용 및 시간	기타		
		지상훈련	비행훈련				
해기 종	최근비행경험	40	10	기종별 항공기 지상훈련(*)	20:00	특수운항 비행훈련 (2:00포함) CPT (2:00포함)	
재자격	해기종 경력 단절기간	3개월 ~ 6개월	4	2	1. 항공법규 2. 비행교범 3. 비상절차 4. 평가	1:00 1:00 1:00 1:00	특수운항 비행훈련 (1:00포함) CPT (2:00포함)
		6개월 ~ 1년	8	3	1. 항공법규 2. 운항규정 3. 항공정보 4. 항공기상 5. 비행교범 6. 비상절차 7. 평가	1:00 1:00 1:00 1:00 2:00 1:00 1:00	
		1년 이상	16	5	1. 항공법규 2. 운항규정 3. 항공정보 4. 항공기상 5. 비행교범 6. 비상절차 7. 평가	2:00 2:00 2:00 2:00 4:00 3:00 1:00	
	야간비행	8	3	1. 항공법규 2. 운항규정 3. 항공기상 4. 비행교범 5. 비상절차	1:00 1:00 1:00 1:00 1:00		

훈련운영규정(Training & Procedures Manual)

				6. 야간비행 7. 평가	2:00 1:00		
	계기비행 자격회복	6	FTD 8	실비행 2	1. 항공법규 2. 운항규정 3. 항공기상 4. 비행교범 5. 계기비행 절차 6. 평가	1:00 1:00 1:00 1:00 1:00 1:00	AW109 한정자격 미보유자 계기비행 훈련시 AW109 시스템 (02:00) CPT (00:30) FTD실습 (01:30)
정기	계기비행 유지	6	FTD 6	계기비행절차/ CHART연구		6:00	CPT (2:00포함)
	단일 기종	20	3	1. 일반교육(2.4.1.2항) 2. 위험물훈련 3. 보안훈련 4. 승무원자원관리 5. 비상장비 실습훈련 6. 특수운항훈련 7. 기종별 항공기 지상훈련 8. 평가	9:00 2:00 1:00 1:00 1:00 1:00 4:00 1:00		
	다기종	기종별 2H 추가	기종별 각 2H				
기장임명		10	5	1. 항공법규 2. 운항규정 3. 기종별 항공기 지상훈련 4. 평가	2:00 2:00 5:00 1:00	특수운항 비행훈련 (1:00포함)	
교관임명		10	5	1. 항공법규 2. 교관의 역할 3. 교수법 4. 평가	2:00 2:00 3:00 2:00 1:00		
교관 정기	단일 기종	5	2	1. 항공법규 2. 교관의 역할 3. 교수법 4. 평가방법 5. 평가	1:00 1:00 2:00 1:00		
	다기종		기종별 각 1H				

*(특) : 특수운항 비행훈련 / (기장) : 기장양성 대상자 적용

2.3.7.8 AW169

종류	구분	교육시간		지상학 교육내용 및 시간	기타	
		지상훈련	비행훈련			
기종전환		37	10	기종별 항공기 지상훈련(*)	20:00 특수운항 비행훈련 (2:00포함) CPT (2:00포함)	
재자격	해기종 3개월 ~ 6개월	4	2	1. 항공법규 2. 비행교범 3. 비상절차 4. 평가	1:00 1:00 1:00 1:00	특수운항 비행훈련 (1:00포함) CPT (2:00포함)
	최근비행경험 6개월 ~ 1년	8	3	1. 항공법규 2. 운항규정 3. 항공정보 4. 항공기상 5. 비행교범 6. 비상절차	1:00 1:00 1:00 1:00 2:00 1:00	

훈련운영규정(Training & Procedures Manual)

미보유기간	1년 이상	16	5		7. 평가	1:00	
					1. 항공법규 2. 운항규정 3. 항공정보 4. 항공기상 5. 비행교범 6. 비상절차 7. 평가	2:00 2:00 2:00 2:00 4:00 3:00 1:00	
	야간비행	8	3		1. 항공법규 2. 운항규정 3. 항공기상 4. 비행교범 5. 비상절차 6. 야간비행 7. 평가	1:00 1:00 1:00 1:00 1:00 2:00 1:00	
계기비행 자격회복		6	FTD	실비행	1. 항공법규 2. 운항규정 3. 항공기상 4. 비행교범 5. 계기비행 절차 6. 평가	1:00 1:00 1:00 1:00 1:00 1:00	AW109 한정자격 미보유자 계기비행 훈련시
			8	2			AW109 시스템 (02:00) CPT (00:30) FTD실습 (01:30)
정기	계기비행 유지	6	FTD 6		계기비행절차/ CHART연구	6:00	CPT (2:00포함)
	단일 기종	20	3		1. 일반교육(2.4.1.2항) 2. 위험물훈련 3. 보안훈련 4. 승무원자원관리 5. 비상장비 실습훈련 6. 특수운항훈련 7. 기종별 항공기 지상훈련 8. 평가	9:00 2:00 1:00 1:00 1:00 1:00 4:00 1:00	특수운항 비행훈련 (1:00포함)
	다기종	기종별 2H 추가	기종별 각 2H				
기장임명		10	5		1. 항공법규 2. 운항규정 3. 기종별 항공기 지상훈련 4. 평가	2:00 2:00 5:00 1:00	특수운항 비행훈련 (1:00포함)
교관임명		10	5		1. 항공법규 2. 교관의 역할 3. 교수법 4. 평가	2:00 2:00 3:00 2:00 1:00	
교관 정기	단일 기종	5	2		1. 항공법규 2. 교관의 역할 3. 교수법 4. 평가방법 5. 평가	1:00 1:00 2:00 1:00	
	다기종		기종별 각 1H				

*(특) : 특수운항 비행훈련 / (기장) : 기장양성 대상자 적용

2.3.7.9 AW109

종류	구분	교육시간		지상학 교육내용 및 시간	기타	
		지상훈련	비행훈련			
기종전환		48	10	기종별 항공기 지상훈련(*) 20:00	특수운항 비행훈련 (2:00포함) CPT (2:00포함)	
재자격	해기종 최근비행경력 미도유기간	3개월 ~ 6개월	4	2	1. 항공법규 1:00 2. 비행교범 1:00 3. 비상절차 1:00 4. 평가 1:00	특수운항 비행훈련 (1:00포함) CPT (2:00포함)
		6개월 ~ 1년	8	3	1. 항공법규 1:00 2. 운항규정 1:00 3. 항공정보 1:00 4. 항공기상 1:00 5. 비행교범 2:00 6. 비상절차 1:00 7. 평가 1:00	
	1년 이상	16	5	1. 항공법규 2:00 2. 운항규정 2:00 3. 항공정보 2:00 4. 항공기상 2:00 5. 비행교범 4:00 6. 비상절차 3:00 7. 평가 1:00		
	야간비행	8	3	1. 항공법규 1:00 2. 운항규정 1:00 3. 항공기상 1:00 4. 비행교범 1:00 5. 비상절차 1:00 6. 야간비행 2:00 7. 평가 1:00		
	계기비행 자격회복	6	FTD 8	실비행 2	1. 항공법규 1:00 2. 운항규정 1:00 3. 항공기상 1:00 4. 비행교범 1:00 5. 계기비행 절차 1:00 6. 평가 1:00	
정기	계기비행 유지	6	FTD 6	계기비행절차/ CHART연구 6:00	CPT (2:00포함)	
	단일 기종	20	3	1. 일반교육(2.4.1.2항) 9:00 2. 위험물훈련 2:00 3. 보안훈련 1:00 4. 승무원자원관리 1:00 5. 비상장비 실습훈련 1:00 6. 특수운항훈련 1:00 7. 기종별 항공기 지상훈련 4:00 8. 평가 1:00	특수운항 비행훈련 (1:00포함)	
	다기종	기종별 2H 추가	기종별 각 2H			
기장임명		10	5	1. 항공법규 2:00 2. 운항규정 2:00 3. 기종별 항공기 지상훈련 5:00 4. 평가 1:00	특수운항 비행훈련 (1:00포함)	

교관임명		10	5	1. 항공법규 2. 교관의 역할 3. 교수법 4. 평가	2:00 2:00 3:00 2:00 1:00
교관 정기	단일 기종	5	2	1. 항공법규 2. 교관의 역할 3. 교수법 4. 평가방법 5. 평가	1:00 1:00 2:00 1:00
	다기종		기종별 각 1H		

*AW109 FTD로 비행훈련 대체 가능(계기비행, EMS 임무 등)

2.3.7.10 기종별 교육시간 편성 근거

상기 기종별 교육시간 편성은 (주)헬리코리아가 제정하여 서울 지방 항공청장에게 승인을 득한 운항규정 및 항공기 제작사의 기종별 교육시간에 의거하여 편성한다.

2.3.8 지상학 교육

항공기 시스템의 제반 기능, 운항에 관련된 각종 규정, 절차 등에 대한 이론과 지식을 습득하기 위하여 실시하는 교육으로 훈련센터내에 위치한 강의실에서 진행되는 지상학 강의와 컴퓨터 자료를 활용하여 실시하는 교육을 말한다.

2.3.9 조종석 절차교육(Cockpit Procedure Training, CPT)

비행훈련에 필요한 제반 항공기 시스템의 운용 능력 및 운항절차를 습득하기 위하여 실시하는 교육훈련으로 SIM 또는 FTD 등을 이용하는 것을 원칙으로 하나 필요에 따라 주기되어 있는 항공기 조종석을 이용할 수도 있다.

2.3.10 모의비행훈련장치 교육훈련

훈련센터의 FTD를 이용한 교육훈련으로 교육훈련 프로그램에서 정한 내용을 훈련한다.

2.3.11 항공기 비행훈련

훈련센터의 자격과정용 항공기를 이용하여 실제 비행훈련장 및 국지 또는 야외비행을 실시하는 비행훈련으로 교육훈련프로그램에서 정한 내용을 훈련한다.

2.4 추가교육 운영

상기 교육시간 외에 교육목적에 부합하는 추가적인 교육을 운영할 수 있다.

2.5 훈련생 선발

훈련센터 자격과정 입과자격은 남·녀 구분없이 (주) 헬리코리아 자체 자격 보유자 전원을 대상으로 하며 훈련요청기관(민간 및 국가기관)에서의 취득(기종전환), 재자격 대상자 및 기장/교관양성, 정기훈련대상자로 요청이 있을시 포함하여 훈련을 한다.

구분	지원자격
일반 (공통)	1. 조종사 - 회전익 사업용 자격증명 이상 소지자 - 항공안전법 시행규칙 제 92조에 의거 항공기 신체검사 기준 제1종에 적합한 자 - 항공무선통신사 자격 소지자 - 기타 해외여행에 결격사유가 없는 자
국가기관 위탁	- 상기 일반과정(공통) 동일 - 국가기관 (산림청, 119, 해경, 육경)에서 위탁 대상자
민간 항공사 위탁	- 상기 일반과정(공통) 동일 - HELIKOREA와 위탁 협약을 맺은 항공사에서 위탁 대상자

제3장 시험 및 평가

3.1 일반원칙

시험 및 평가는 심사기준에 의거하며, 심사를 수행하는 평가관은 그 심사에 대하여 최종적 결정권을 가지고 당해 심사에 대한 책임을 진다.

3.1.1 시험(Test)의 정의

시험(Test)은 훈련의 일환으로서 훈련생의 훈련에 대한 이해도 및 성취도를 확인하는 과정으로 교육단계 진도에 영향을 미치지 않는다.

3.1.2 평가(Evaluation)의 정의

평가(Evaluation)는 각 교육훈련 종료 후 훈련생의 특정 수준 숙련도 요구 기준을 충족하는지 입증하기 위해 평가관에 의해 실시되는 절차로서 기준 미충족 시 다음 교육단계 진도를 진행할 수 없다.

3.2 시험 및 평가의 실시

3.2.1 지상학 교육

교육훈련프로그램 등 관련 규정 등에 따라 지상학 교육의 교육내용(항공기, 장비, 성능 및 제한사항 등)에 대한 이해도 및 성취도 등을 측정하기 위하여 중간시험 및 최종평가(30문항 내외)를 실시한다.

3.2.2 CPT 교육훈련

교육훈련프로그램 등 관련 규정 등에 따라 훈련생의 직무 수행에 필요한 절차능력을 평가하기 위하여 실시한다.

3.2.3 모의비행훈련장치 교육훈련

교육훈련프로그램 등 관련 규정 등에 따라 훈련생이 직무 수행에 필요한 지식과 각 비행단계별 조작, 상황인식, 판단, 위험대처, 명령능력, CRM 등 전반적인 조종석 Management를 평가하기 위하여 실시하며,

FTD 교육훈련 시험은 계기비행자격유지 및 계기비행증명 획득시에 진행된다.

3.3 평가기준

3.3.1 평가원칙

훈련생의 기량을 평가함에 있어 심사판정은 객관적 사실만을 토대로 공정하고 엄정하게 하여야 하며, 평가 종료 후 추가 교육훈련 등을 조건으로 하여 수준 미달한 자를 합격으로 판정하여서는 안된다.

3.3.2 지상학 교육평가

지상학 교육평가 결과 훈련생의 성적이 80점 미만일 경우 불합격처리하며, 해당 훈련생을 대상으로 1주 이내에 재평가를 실시하여야 한다. 재평가 점수는 취득점수의 90%로 인정한다.

3.3.3 CPT 및 FTD 교육훈련 평가결과

평가결과	평가기준
합격 (Satisfactory)	-피평가자가 제한 시간내에 모든 평가항목에서 2등급 이상의 판정을 받은 경우
불합격 (Unsatisfactory)	-피평가자가 CPT 및 FTD 교육훈련 중 1등급 판정이 누적 4회 이상인 경우 -평가에서 1등급 판정을 받은 경우 -기량부족으로 인하여 제한 시간 내에 모든 평가 항목을 완료하지 못하였을 경우
미완료 (Incomplete)	-FTD 고장, 평가관 또는 피평가자의 질병 등으로 평가를 수행하지 못한 경우

3.3.4 CPT 및 FTD 항목별 평가기준

등급	내용
5등급 (Excellent)	<ul style="list-style-type: none"> • 업무를 효율적으로 정확하고 능숙하게 수행한다. - 조작 기준: 허용 기준치를 벗어나지 않으며 조작 수행의 결과로 안전 및 효율의 향상을 가져온다. - 절차 기준: 모든 단계를 확신을 갖고 수행하며 절차 수행의 결과로 안전 및 효율의 향상을 가져온다. - CRM/TEM: 정확한 CRM 기법을 적용하고 사전에 Threat를 예견하여 Error를 방지함으로써 안전 및 효율의 향상을 가져온다.
4등급 (Good Standard)	<ul style="list-style-type: none"> • 업무를 정확하고 만족스럽게 수행한다. - 조작 기준: 허용 기준치를 매우 드물게 벗어나지만 적시에 인지하고 신속히 수정한다. - 절차 기준: 매우 드물게 절차 수행을 주저하는 경향이 있지만 대부분의 단계를 확신을 가지고 수행한다 - CRM/TEM: 정확한 CRM 기법을 적용하여 Threat와 Error를 적시에 인지하고 신속히 수정한다.
3등급 (Satisfactory)	<ul style="list-style-type: none"> • 가끔 사소한 실수를 유발하나 업무를 안전하게 수행한다. - 조작 기준: 허용 기준치를 가끔 벗어나지만 적절한 시간 내에 인지 및 수정 조작한다. - 절차 기준: 가끔 절차 수행을 주저하는 경향이 있지만 합리적인 시간 내에 수행한다. - CRM/TEM: 적절한 CRM 기법을 적용하여 Threat와 Error를 합리적인 시간 내에 인지하고 수정한다.
2등급 (Minimum Standard)	<ul style="list-style-type: none"> • 업무 수행이 미숙하나 불안정한 상황을 초래하지는 않는다. - 조작 기준: 허용 기준치를 자주 벗어나지만 안전을 위한 최저 수준이 상으로 조작한다. - 절차 기준: 업무가 정확히 수행되지 못하거나 운항에 필요한 합리적인 시간을 초과하나 안전을 위한 최저 수준이상의 절차 수행이 이루어진다. - CRM/TEM: 최저 수준이상의 CRM 기법을 적용, 또는 Threat을 자주 인지하지 못하거나 합리적인 시간을 초과하여 Error를 수정한다.
1등급 (Unsatisfactory)	<ul style="list-style-type: none"> • 업무 수행이 부적절하여 불안정한 상황을 초래한다. - 조작 기준: 허용 기준치를 벗어났음을 인지하지 못하거나 인지하였어도 수정이 이루어지지 않는다. - 절차 기준: 표준절차가 수행되지 않는다. - CRM/TEM: Threat를 인지하지 못하여 발생한 Error를 수정하지 못한다.

3.4 평가방법

평가관은 평가표 내 각 평가항목의 평가등급란에 평가기준을 참고하여 “5, 4, 3, 2, 1” 중 해당 평가등급에 체크하고 각 평가항목별 평가등급을 고려하여 최종결과란에 합격(Satisfactory), 불합격(Unsatisfactory), 미완료(Incomplete)의 해당항목에 체크한다. 미완료인 경우 사유를 작성한다.

3.5 불합격 훈련생 처리

3.5.1 지상학 교육

지상학 교육의 평가 결과 훈련생의 성적이 80점 미만일 경우 해당 훈련생을 대상으로 1주 이내에 재평가를 실시한다.

3.5.2 CPT 및 FTD 교육훈련에서 불합격 판정(평가항목 1등급 판정)을 받은 경우 추가교육 후 재평가를 실시한다.

3.6 훈련이수증명서 발급

각 과정별 평가에 합격한 자에 대하여 교육이수를 인정하며 교육이수 시 다음의 사항이 기재된 훈련이수증명서를 발급한다.

- 가. 항공훈련기관의 명칭과 인가번호
- 나. 훈련 이수자의 성명
- 다. 훈련과정명
- 라. 훈련기간
- 마. 훈련생이 해당과정을 이수하였음을 증명하는 문구
- 바. 대표자의 인증 등

3.7 기록 및 보관

3.7.1 자격과정 교육 훈련 및 평가와 관련하여 교관 및 훈련생의 개인 훈련기록부 및 평가표 등을 작성하여 관리·유지하여야 한다.

3.7.2 훈련생의 교육 및 평가 기록은 이수한 날로부터 영구 보관하여야 하며, 모든 기록은 대외비로 처리하며, 본인의 요청, 정부 등의 요청이 있는 경우 교육 및 평가 기록 등을 제공할 수 있다.

3.7.3 교관 및 평가관이 운항기술기준 제3장의 자격요건을 준수함을 증명하는 초기임용훈련 및 정기훈련 등에 대한 개인훈련기록부를 작성하여 교관 및 평가관이 퇴임한 날부터 10년간 보관한다.

제4장 교관 및 평가관

4.1 교관의 구분

항공훈련센터의 교관은 지상학교관, FTD교관, 비행교관으로 구분하며 교관중 자격요건에 부합하는 교관의 경우 주임교관, 평가관의 임무를 수행할 수 있다..

4.2 지상학 교관

각 자격과정 교관 및 훈련생의 지상학 과목에 대한 교육을 담당하며 담당과목에 대한 교안 작성, 교재 개발 및 관리, 시험문제 출제 및 관리 등을 담당하는 교관을 말한다.

4.2.1 지상학 교관의 자격

가. 25세 이상일 것

나. 사업용조종사 자격증명 또는 운송용조종사 자격증명

단, 계기비행과정 지상학교관은 계기비행증명 소지자

다. 항공분야에 대한 이론적 전문지식과 교육능력 및 소양을 구비한 자로서, 해당 교과목에 대한 전문지식과 5년 이상의 실무경험을 가진 자

라. 항공기 비행교범 과목의 지상학 교관은 해당 형식의 항공기에 대한 정비경력이 있는 항공정비사 자격증명 소지자도 가능

마. 지상학 교관 임용을 위한 임용훈련 이수

4.2.2 지상학 교관의 임무 및 책임

지상학 교관은 부여된 지상학 교육을 성실히 수행하고 담당과목에 대한 충분한 사전연구와 항상 최신의 지식과 기술도입으로 효과적 교육 진행을 위해 노력해야 하며, 교수방법, 교안, 각종 교재개발, 시험문제

등의 관리(시험 문항수의 3배수 확보/매년 문제의 10% 교체)를 포함하여 교육결과에 대한 책임을 진다.

4.3 모의비행훈련장치 교관

SIM 또는 FTD에서 실시하는 훈련을 담당하는 교관을 말하며, 지상학 교관의 직무에 해당하는 지상학 교육 및 업무를 담당할 수 있다.

4.3.1 모의비행훈련장치 교관의 자격

가. 25세 이상일 것

나. 사업용조종사 자격증명(계기증명 포함) 또는 운송용조종사 자격증명 소지자

다. 해기종 자격 소지자 및 해기종 교관자격 소지자

라. 모의비행훈련장치 교관 유경험자(군, 관 및 민항)

4.3.2 모의비행훈련장치 교관의 임무 및 책임

모의비행훈련장치 교관은 SIM 또는 FTD 교육훈련을 성실히 수행하고 모의비행훈련장치에 대한 충분한 사전연구와 항상 최신의 지식과 기량을 유지하여 지도 능력 배양에 노력해야 하며, 효과적인 훈련이 진행되도록 훈련생에 대한 훈련 진도의 파악, 훈련 중 발생하는 일체의 안전에 대한 책임을 진다.

4.4 비행교관

항공기를 이용하여 훈련생의 이착륙을 포함한 국지 및 야외비행 교육 훈련을 담당하는 교관을 말하며, 필요 시 훈련생의 모의비행장치 교육 훈련 및 지상학 교육을 병행할 수 있다.

4.4.1 비행교관의 자격

가. 25세 이상일 것

나. 사업용조종사 자격증명(계기증명 포함) 또는 운송용조종사 자격증명 소지자

- 다. 해기종 조종교육증명 소지자 및 (주) 헬리코리아 대표에 의한 비행교관 임명자
- 라. 총 비행경력 3,000시간 및 이상인 자
- 마. 계기비행 경력 300시간(실비행&모의비행훈련장치훈련 포함) 이상인 자 (계기교관 및 FTD 교관)
- 바. 항공무선통신사 소지자
- 사. 제1종 항공종사자 신체검사증명서
- 아. 비행교관 임용을 위한 임용훈련 이수

4.4.2 비행교관의 임무 및 책임

비행교관은 항공기를 활용한 비행교육을 성실히 수행하고 비행교육에 대한 충분한 사전연구와 항상 최신의 지식과 기량을 유지하여 지도 능력 배양에 노력해야 하며, 안전한 비행교육이 진행되도록 항상 주의를 기울이고, 비행교육 중 발생하는 일체의 안전에 대한 책임을 진다.

4.5 주임교관

훈련과정 관련기관에서 교관경력 5년 이상인 자로서 평가관 중 비행교육훈련 전반에 대한 감독을 할 수 있는 자를 말한다.

4.6 비행실기 평가관

교관 및 훈련생의 교육 평가를 담당하는 비행교관으로서 지상학, FTD, 비행 평가관을 별도로 둘 수 있다.

4.6.1 비행실기 평가관의 자격

- 가. 25세 이상일 것
- 나. 사업용조종사 자격증명(계기증명 포함) 또는 운송용조종사 자격증명 소지자
- 다. 해기종 자격 소지자
- 라. 총 비행경력 3,000시간 이상인 자(교관비행경력 500시간 이상자)
- 마. 계기비행 경력 300시간(실비행&모의비행훈련장치훈련 포함) 이상인 자(계기교관 및 FTD 교관)

- 바. 조종교육증명 소지자
- 사. 항공무선통신사 소지자
- 아. 제1종 항공종사자 신체검사증명서
- 자. 평가관 임용을 위한 임용훈련 이수

4.6.2 비행실기 평가관의 임무 및 책임

평가관은 모의비행훈련장치 훈련용 항공기로 실시하는 제반 훈련 및 평가업무를 담당하며, 시험 및 평가를 실시함에 있어 피평가자의 직무수행에 필요한 지식과 기량을 심사목적에 따라 평가표에 따라 상호 통일된 기준으로 공정하고 세밀하게 심사하고 심사결과에 대한 책임을 진다.

4.7 교관훈련

4.7.1 초기임용훈련(교관훈련)

교관 최초 임용 및 타 직무 자격 취득 시 실시되는 훈련을 말한다.

4.7.2 FTD 교관의 경우 초기임용훈련 시 다음의 과목이 포함된 지상학과 훈련과정을 이수하여야 한다.

- 가. FTD의 조종계통과 시스템의 적절한 운용
- 나. 주변판넬과 경고판넬의 적합한 운용
- 다. 모의비행에 있어서의 제한사항
- 라. 최소장비목록(MEL)

4.7.3 비행교관의 경우 초기임용훈련 시 다음의 과목이 포함된 지상학과 훈련과정을 이수하여야 한다.

- 가. 비행훈련 절차와 비행조작
- 나. 항공기의 하부시스템과 운용규칙
- 다. 비상운항절차
- 라. 훈련 중 발생할 수 있는 비상상황
- 마. 안전조치

4.7.4 교관정기훈련

교관 임무 수행에 필요한 지식과 기능을 최신의 상태로 유지, 향상시키기 위한 훈련으로 초기임용훈련 이후 1년 주기로 실시한다.

4.7.5 재자격 부여훈련

교관임무를 수행 중이던 교관이 6개월 이상 교관활동 중단 후 다시 교관업무를 수행하고자 할 때 필요한 지식 및 기능유지를 위하여 실시하는 훈련이다.

4.7.6 평가관 훈련

평가관의 경우 초기임용훈련 시 다음의 과목이 포함된 지상학과 훈련 과정을 이수하여야 한다.

- 가. 평가관의 임무, 역할 및 책임
- 나. 시험 및 평가를 수행하는 방법, 절차 및 기법
- 다. 조종사 기량의 평가

4.7.7 기타훈련

기타 센터장이 필요하다고 인정하는 경우 별도의 훈련을 실시할 수 있다.

4.8 교관의 임명 및 준수사항

본 규정에서 정한 교관의 자격을 충족한 교관은 (주)헬리코리아 항공훈련센터의 훈련과정에 적용되는 모든 규정 및 내규를 준수하여야 한다.

4.9 교관의 운영

교관은 교육훈련 전후의 브리핑을 제외하고, 연속 24시간 동안 8시간 초과, 연속7일 동안 6일 또는 40시간을 초과하여 교육을 실시할 수 없다

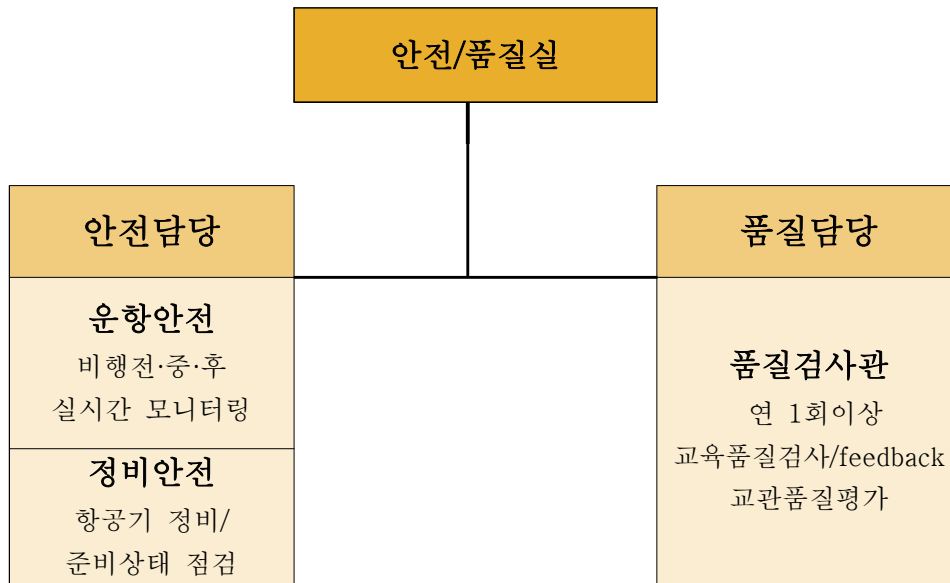
제5장 안전/품질보증 관리시스템

5.1 일반원칙

안전/품질보증 관리시스템은 교관 및 평가관의 훈련운영 전반에 대하여 훈련의 계획, 실시, 분석에 있어 통일되고 표준화된 절차에 따라 훈련의 질적 향상과 훈련 항공기의 교육운영에 있어 발생 가능한 항공 안전사고에 대비토록 운영관리 하는 조직구조, 기법을 말하며 이를 수행하기 위한 구체적 조직 구성과 각 관리부서의 업무 및 분장은 다음과 같다.

5.2 조직

안전/품질실의 조직은 안전/품질실, 안전담당, 품질담당으로 구성한다



5.3 안전/품질실

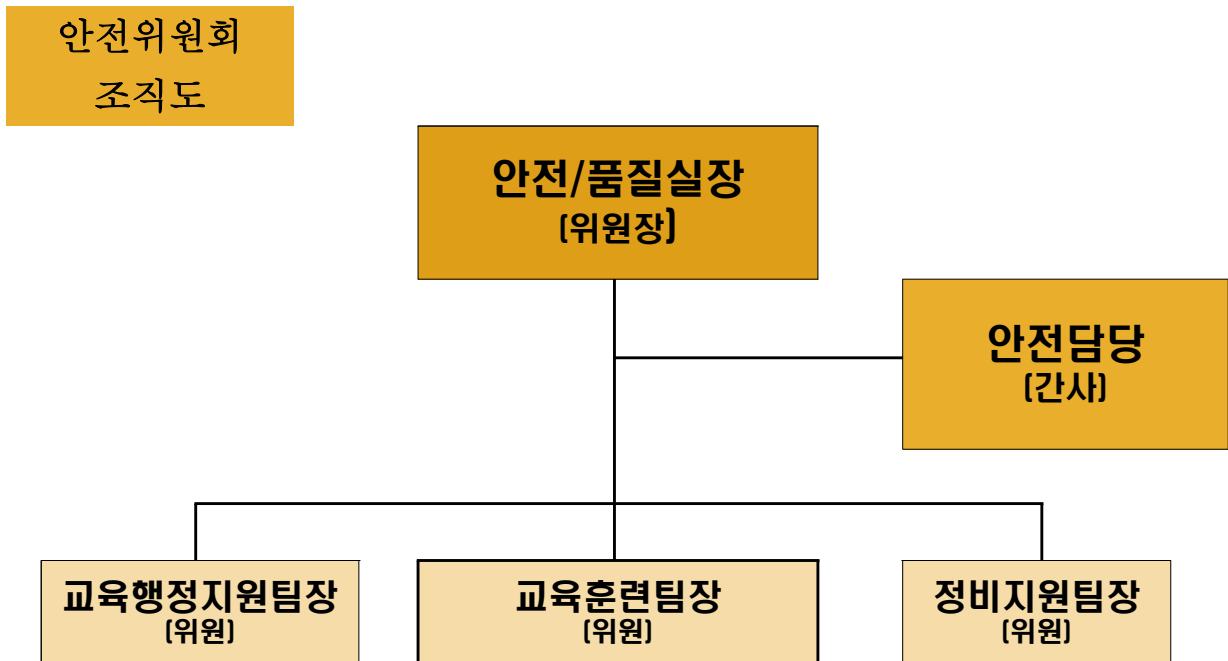
5.3.1 안전 및 품질실장은 항공훈련센터장을 보좌하여 안전 및 품질담당 업무의 감독하며 품질검사관을 임명하여 항공훈련센터의 교육운영에 있어 교육품질의 향상에 노력하고, 훈련항공기 운영의 안전을 관리 감독함으로써 그 책임을 다 한다.

5.4. 안전담당

안전담당은 교육훈련에 사용되는 비행훈련장비(항공기 FTD등)의 주기적인 정비 또는 점검상태의 확인 및 훈련 항공기의 안전성·감항 상태, 교육훈련중인 항공기의 상태를 실시간 모니터링하고 교육훈련장의 효율적 운용에 관한 제반 사항을 상시 점검함으로써 항공안전을 확립한다. 또한, 필요시 안전위원회를 구성하여 안전 저해요소의 해소에 필요한 의결사항을 안전으로 상정하여 안전위원회 회의를 개최한다.

5.4.1 안전위원회 조직구성 / 운영

가. 안전/품질실장은 항공교육훈련과 관련한 안전관리에 대한 주요 사항을 심의·의결하기 위하여 안전위원회를 구성하며 세부 위원회 구성은 다음과 같다.



가. 안전위원회는 위원장 1인을 포함한 5인 내외의 위원으로 구성하며 사안에 따라 위원의 구성을 달리할 수 있다.

나. 안전 위원회의 위원장은 안전/품질실장이 되고 위원은 교육행정지원팀장, 교육훈련팀장, 정비지원팀장이 된다. 안전 위원회의 사무처리

는 안전담당을 간사로 임명하여 행정적 실무를 맡도록 한다.

다. 안전위원회는 연 1회 이상 정기적으로 개최하는 것을 원칙으로 하되 안전대책 수립에 관한 의사결정을 위해 필요한 경우 개최할 수 있다.

5.4.2 안전위원회의 기능

가. 안전위원회에서 결정된 사안에 대한 실행방안 논의/ 실시

나. 안전지시, 안전정보 전파 후 현황보고

다. 자체 안전점검 결과 보고

라. 안전 교육, 훈련실시 결과 보고

마. 교육 훈련간 발굴된 위험요소에 대한 위험도 분석, 평가 및 안전 위원회에 상정

바. 발견된 안전저해요소 해결을 위한 방안마련

5.5 품질담당

품질담당은 항공훈련센터장에 의해 임명된 자 및 교관/평가관 중에서 안전/품질실장이 임명한 품질검사관(2인)들로 훈련조직의 효율성, 비행 교관의 비행훈련 및 지상학 교관의 교수능력, 평가관의 평가품질, 평가문제의 적절성 등이 이를 필요로 하는 개인이나 단체의 요구 수준에 만족할 수 있도록 품질검사를 실시하는 감독인력을 말하며 정기감사(연1회)와 교관품질평가, 교관표준화 회의 결과 반영여부 확인, 설문서 결과의 분석 및 반영여부 등 관리·감독활동을 통한 교육품질의 향상과 유지에 노력해야 한다.

5.5.1 품질관리자

항공훈련센터장은 품질관리자의 임무를 수행하며 정기 품질감사를 실시하는 품질검사관을 임명하여 항공훈련센터의 교육품질 유지 및 향

상 시키는데 그 책임이 있다

5.5.2. 품질검사관의 감사활동

가. 품질검사관은 품질 보증감사 범위내에서 연 1회(2:00) 교육품질감사를 실시하며 감사 종료 후 그 결과를 품질관리자(항공훈련센터장)에게 보고한다.

나. 품질 보증을 위한 감사시에는 운항기술기준에서 정한 교관의 자격 적합여부, 교관 및 훈련생의 모든 훈련(브리핑 디브리핑 포함)과 관련한 규정준수 여부, 운항기술기준 3장과 관련한 절차 및 규정 준수 여부, 훈련관련 매뉴얼 및 절차 등의 최신화에 대한 내용을 확인하며 교관 품질평가를 주관한다.

다. 교관품질평가

1. 초기평가 : 새로 임명된 교관이 첫 번째 교관임무를 시작하기 전에 실시하며 실제 피교육자를 교육시키는 과정에 대하여 평가한다.

2. 비행교관 정기평가: 연간 1회의 브리핑/디브리핑 및 계획된 FTD 훈련의 1개훈련 과정(최소2시간)동안 실시한다.

3. 지상학교관 정기평가: 연간 1회 최소 2과목 또는 2시간의 강의중 적은 시간 동안 평가한다.

4. 비행교관 정기 기량평가: 모든 교관에 대하여 연 1회 2시간의 평가를 항공기 또는 FTD 조종석에서 실시한다.

5. 품질검사관은 평가 후 디브리핑을 통하여 피평가자가 최신의 표준화 권고사항 및 정책을 숙지하고 있는지 확인하여야 하며 평가결과를 기록/유지 하여야 한다.

라. 과정 평가서(설문서)의 분석 및 개선방안 실행여부 관리/감독

마. 교관표준화회의 결과 피드백 반영여부 관리/감독

5.6 교관 표준화 회의

5.6.1 교관의 표준화를 위해 주임교관은 반기 1회 또는 안전 발생시 교관 표준화 회의를 실시하며, 연간 1회 모든 교관이 참석하는 표준화 회의를 실시한다.

5.6.2 교관 표준화 회의의 주요 내용은 다음과 같다.

- 가. 실시했던 훈련에 대한 평가 및 분석
- 나. 교관/평가관 조작통일에 대한 사항
- 다. 기타 표준화에 대한 전반적 사항
- 라. 교관 비평(Critique) 중 개선이 필요한 사항

5.6.3 교관 표준화 회의의 안건은 수시로 각 교관이 제출하며 주임교관이 일차적으로 검토 한 후 회의에 상정한다.

5.6.4 교육훈련 팀에서는 자격과정의 표준화와 개선을 도모하기 위하여 교육과정 전반에 대한 설문지를 작성하고 차수별 훈련생을 대상으로 교육과정 종료 시 설문조사를 실시한다.

5.6.5 객관적이고 신뢰성 있는 설문을 위하여 무기명으로 실시한다.

5.6.6 매 교육차수 수료시 과정평가서에 대한 심의를 통해 훈련센터 운영 및 교육훈련프로그램 등의 개선에 반영될 수 있도록 한다.

5.6.7 반기별 훈련 실적분석(교육대상별 불만족, 1~2등급 처리 결과 분석, 훈련 단계별 Behavior Indicators 분석 등)을 통하여 교육훈련 개선에 반영될 수 있도록 한다.

5.7. 교관 평가(Critique)

5.7.1 교육훈련 팀에서는 각 교육과정 교관에 대한 평가를 통하여 교관에 대한 장·단점을 파악하는 지표와 개선점을 제공하고, 해당 교관에

게 Feedback이 가능하도록 교관평가 설문지를 작성한다.

5.7.2 교육훈련 팀에서는 각 차수별 교육과정이 종료되면 훈련생에게 교관에 대한 설문지를 배포하여 교관 및 평가관의 평가를 무기명으로 실시한다.

5.7.3 품질 검사관은 교관 Feedback을 위해 교관평가 내용 중 교관별 개선이 요구되는 사항에 대해서는 개인별로 통보하여 개선토록 한다.

5.7.4 교관은 Feedback 된 자료를 통하여 진행된 교육과정에 대한 다각적인 분석, 축적된 자료를 이용하여 차기 교육과정에 참조/반영한다.

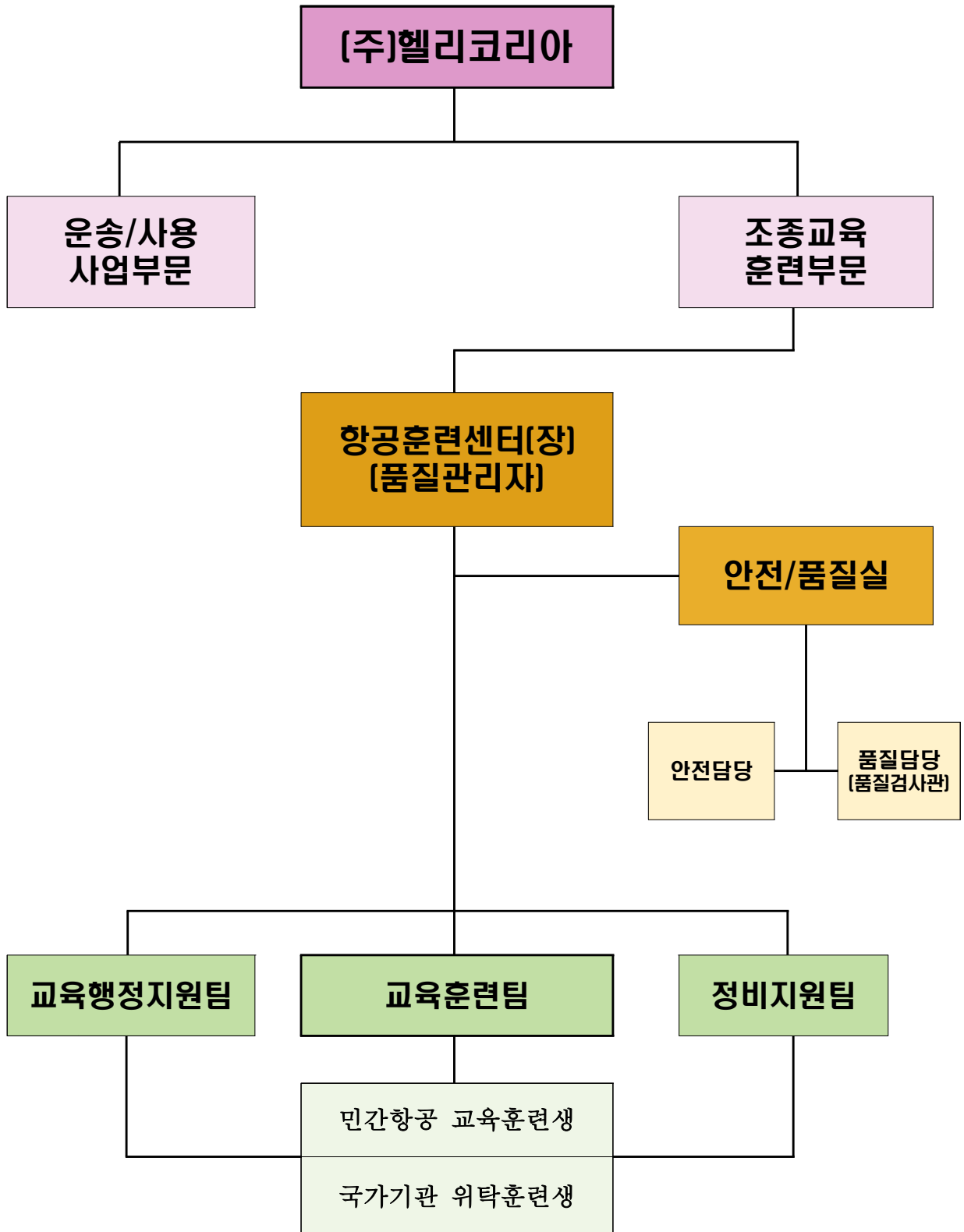
5.8 설문조사 진행

각 차수별 교육과정이 종료되면 과정평가 설문과 교관평가 설문을 합본하여 설문조사를 진행하며 무기명을 원칙으로 시행한다.

5.9 외부 점검

자체 품질보증 절차 외에 국토교통부의 항공훈련기관 평가 등 외부기관에서 정기/부정기로 실시하는 각종 평가 및 점검을 품질보증 절차에 반영할 수 있다.

[별지 1] 조직도



[별표 1]

헬리코리아 항공훈련센터 조종사훈련과정 평가표(1/2)

평가훈련생		평가일 / 평가시간								
훈련 차수		레 스								
편조훈련생		비행구간								
훈련 차수		평 가 관								
최종결과	<input type="checkbox"/> Satisfactory <input type="checkbox"/> Unsatisfactory <input type="checkbox"/> Incomplete(사유:)									
종합평가	<input type="checkbox"/> 5등급	<input type="checkbox"/> 4등급	<input type="checkbox"/> 3등급	<input type="checkbox"/> 2등급	<input type="checkbox"/> 1등급					
	Excellent	Good Standard	Standard	Minimum Standard	Unsatisfactory					
연 번	평가항목				평가등급					
					5	4	3	2	1	
	1									
	2									
	3									
	4									
	5									
	6									
	7									
	8									
	9									
	10									
	11									
	12									
	13									
	14									
	15									
	16									
	17									
	18									
	19									
20										
훈련생 :	(서명)	평가관 :	(서명)							

헬리코리아 항공훈련센터 조종사훈련과정 평가표(2/2)

평가훈련생		평가일 / 평가시간	
훈련 차수		레 스	
편조훈련생		비행구간	
훈련 차수		평 가 관	
세부 평가결과			
훈련생 :	(서명)	평가관 :	(서명)

[별표 2]

헬리코리아 항공훈련센터 개인훈련기록부 (1/2)					
사 진 (3cm×4cm)	성 명	한글		생년월일	-
		한자		나 이	만()세
		영문		과정명	
		연락처		입과일자	
		핸드폰		병역사항	
		E-mail		신체검사	
		주 소			
보유자격증	운송용(), 사업용(), 계기(), 멀티(), 조종교육증명() 기 타()				
○ 지상학 교육					
연번	시작일자	종료일자	교육시간	비고	
1					
2					
3					
4					
5					
6					
7					
8					
9					
10					
연번	평가일자	평가결과	평가관 서명	비고	
1					
2					
3					

헬리코리아 항공훈련센터 개인훈련기록부 (2/2)

○ CPT(Cockpit Procedure Training)

연번	시작일자	종료일자	교육시간	훈련교관	비행 훈련장비
1					
2					

○ 비행훈련 / FTD 비행

연번	시작일자	종료일자	교육시간	훈련교관	비고
1					
2					
3					
4					
5					
6					
7					
8					
9					
10					
11					
12					
연번	평가일자	평가시간	평가결과	평가관 서명	비고
1					
2					

성명 : (서명)

※ 별첨 : 항공종사자 자격증명(조종사, 항공무선통신사 등) 사본, 항공신체검사 증명서 사본

[별표 3]

조종사 비행훈련 기록표
(PILOT FLIGHT TRAINING RECORD)

성 명 (NAME)	자 격 (QUALIFICATION)	장 소 (PLACE)	일러두기 (LEGEND)					
			A: 정기훈련	B: 초기훈련	C: 기종전환훈련	D: 재자격부여훈련	E: 교관임용훈련	F: 기장임명훈련
기 종 (TYPE OF A/C)								
구 분 (ITEMS)			1	2	3	4	5	6
일 자 (DATE)			/	/	/	/	/	/
시 간 (TIME)								
훈련항목 (TRAINING ITEM)								
A. PRE-FLIGHT								
1. PRE-FLIGHT PLANNING								
2. EXTERIOR INSPECTION								
3. BEFORE START PROCEDURE								
4. START ENGINE								
5. TAXING & HOVERING								
B. TAKE-OFF								
1. BEFORE TAKE-OFF CHECK								
2. NORMAL TAKE-OFF								
3. MAXIMUM PERFORMANCE TAKE-OFF								
4. RUNNING TAKE-OFF								
C. IN-FLIGHT MANEUVERS								
1. FLIGHT MANEUVERS								
2. FLIGHT WITHOUT AUTO PILOT								
D. APPROACH & LANDING								
1. NORMAL APPROACH								
2. STEEP APPROACH								
3. RUNNING LANDING(SINGLE ENGINE)								
4. SLOPE LANDING								
5. ENGINE SHUT DOWN PROCEDURE								
E. AUTO ROTATION								
1. STRAIGHT AUTOROTATION								
2. 90° AUTOROTATION								
3. 180° AUTOROTATION								
4. HOVER AUTOROTATION								

구 분 (ITEMS)	1	2	3	4	5	6
F. MOUNTAIN OPERATION						
G. CONFINED AREA OPERATION						
H. PINNACLE AREA OPERATION						
I. EMERGENCY						
1. ENGINE FAILURE & RESTART						
2. GOVERNOR FAILURE						
3. TAIL ROTOR FAILURE						
4. TAIL ROTOR CONTROL FIX						
5. ENGINE FIRE						
6. SYSTEM FAILURE						
J. INSTRUMENT FLIGHT						
1. NDB/ILS APPROACH						
2. VOR/DME APPROACH						
3. SEMI AUTO PILOT						
OTHERS						
1.						
2.						
3.						
K. GRADE A:탁월(100~90), B:우수(89~80), C:보통(79~70), D:미흡(69이하)						
1. JUDGEMENT						
2. USE OF CHECKLIST						
3. FLIGHT TECHNIQUES						
총 평 (GENERAL GRADE)						
* 당해 항공기로 실시하기 부적합한 과목은 구술로 실시할 수 있다.						

ITEM.NO	COMMENTS		비 고
구 분	교관(INSTRUCTOR)	교관자격 (IP NO.)	서 명(SIGNATURE)
항공기(A/C)			
모의비행(FTD)			
구 술(ORAL)			

특수임무훈련 기록표(화물공수)

성 명	자 격	기 종	장 소	일 러 두 기		
				A: 탁월(100~90), B: 우수(89~90) C: 보통(79~70), D: 미흡(69이하)		
일 자 (DATE)						
훈 련 시 간 (TRAINING TIME)						
훈 련 항 목 (TRAINING ITEM)						
A. 임무 전 준비						
1. 항공기 및 임무장비 상태 확인						
2. 기상 및 NOTAM						
3. W/B 시트작성						
4. 화물 결속상태 확인						
B. 화물인양						
1. 로드라인 운용의 적절성						
2. 풍향풍속에 따른 이착륙 방향 결정						
3. 인양시 안정된 제자리 비행						
4. 유도에 따른 안정된 조작						
5. 이륙시 효과적인 동력 사용						
C. 공중이동						
1. 지상 장애물 회피						
2. 대민피해 예상지역 회피 기동						
3. 3타일치 조작/화물의 안정						
D. 하화 및 이탈						
1. 접근 고도 및 속도 처리						
2. 마지막 접근시 화물의 안정						
3. 안정된 하화 및 이탈						
E. 착륙 및 재보급						
1. 로드라인 및 훅의 안정						
2. 적절한 연료보급 통제						
<p>평가(의견) :</p> <p style="text-align: center;">교관 : _____ 서명 : _____</p>						

특수임무 훈련기록표(항공방제)

성 명		자 격		일 러 두 기		
기 종		장 소		A: 탁월(100~90), B: 우수(89~90) C: 보통(79~70), D: 미흡(69이하)		
일 자 (DATE)						
훈 련 시 간 (TRAINING TIME)						
훈 련 항 목 (TRAINING ITEM)						
A. 임무전 준비						
1. 항공기 및 임무장비 상태 확인						
2. 기상 및 노탐확인						
3. W/B 시트작성						
B. 임무지역 정찰						
1. 임무지역 도면 확인						
2. 지역내 장애물 확인						
3. 살포금지구역 확인						
4. 이착륙장의 안전성 확인						
C. 임무실시						
1. 풍향풍속/이착륙 방향 결정						
2. 살포 우선지역/살포 경로 설정						
3. 살포 금지/대민 피해지역 회피기동						
4. 적절한 고도 및 속도 유지						
5. 살포 시작 및 중지지점의 연결						
6. 모터/스프레이 스위치 사용						
7. 3타 일치 선회 및 동력유지						
8. 유연한 급정지 및 급선회 조작						
D. 기 타						
1. 수시로 잔여 연료/기타 계기 확인						
2. 지상요원과의 시각통신유지						
3. 연료 및 물공급량 통제의 적절성						
<p>평가(의견) :</p> <p style="text-align: center;">교관 : 서명 :</p>						

특수임무 훈련기록표(애자세정)

성명	기종	자격	장소	일 러 두 기		
				A: 탁월(100~90), B: 우수(89~90) C: 보통(79~70), D: 미흡(69이하)		
일 자 (DATE)						
훈 련 시 간(TRAINING TIME)						
훈 련 항 목(TRAINING ITEM)						
A. 임무전 준비						
1. 항공기 및 임무장비 상태 확인						
2. 기상 및 노탐확인						
3. W/B 시트작성						
B. 임무실시 : 이륙						
1. 급수 및 재연료보급 량 통제						
2. 풍향에 따른 이륙방향결정						
3. 동력 운용범위 및 시스템 준수						
4. 철탑 위치확인 및 이동						
C. 철탑접근						
1. OGE동력유지 기수 및 자세유지						
2. 철탑으로 접근						
3. 작업자 준비상태 확인(복창)						
4. 주수봉 정대 OGE 제자리비행 유지						
D. 세정실시						
1. 애자련 중심 상하 좌우 기동						
2. 련당 적절한 물사용 분배						
3. 철탑이탈 및 주수봉 LOCK 확인						
4. 철탑 반대편 기동						
E. 기 타						
1. 수시로 잔여 연료/기타 계기 확인						
2. 작업자 및 지상요원과 통신유지						
3. 연료 및 물공급량 통제의 적절성						
평가(의견) :						
교관 :				서명 :		

조종사 평가 및 심사표 (PILOT EVALUATION / CHECK SHEET)				
성 명 (FULL NAME)		자 격 (QUALIFICATION)		
평가 및 심사구분	<input type="checkbox"/> 초기훈련 <input type="checkbox"/> 정기훈련 <input type="checkbox"/> 기종전환훈련 <input type="checkbox"/> 기장임명훈련 <input type="checkbox"/> 교관임명훈련 <input type="checkbox"/> 교관정기훈련 <input type="checkbox"/> 재자격부여훈련 <input type="checkbox"/> 기타훈련			
기 종 (TYPE OF A/C)	일 자 (DATE)	장 소 (PLACE)	시 간(TIME)	
			구 술	비 행
구 술 평 가 (ORAL TEST)				
A : 탁월, B : 우수, C : 보통, D : 미흡				
평 가 항 목 (ITEMS)	등 급 (GRADE)	평 가 항 목 (ITEMS)	등 급 (GRADE)	
1. 항공법규		6. 항공교통관제 업무		
2. 비행규정		7. 항공정보 업무		
3. 중량 및 중심위치		8. 비상절차		
4. 항 법		9. 악기상조우 대책		
5. 기 상		10. 장비조작 절차		
평 가	<input type="checkbox"/> A	<input type="checkbox"/> B	<input type="checkbox"/> C	<input type="checkbox"/> D

조종사 비행평가 심사표

(HELICOPTER PILOT TYPE RATING CHECKLIST)

일러두기(LEGEND)

A:100-90, B:89-80

C:79-70, D:69이하

성 명(NAME)		판 정(REULTS)		
기 종(A/C TYPE)		장 소(PLACE)		
일 자(DATE)		시 간(CHECK HRS)		
항 목 별 (ITEMS)		등 급 (GRADE)		
비 행 전 (PREFLIGHT)		A/C	SIM	ORAL
1	일반사항 (EQUIP, PERFORMANCE, NAV, W&B. LIMITS)		/	
2	비행전 점검(PREFLIGHT INSPECTION)		/	/
3	정상/비정상 시동 (ENG START-NORMAL/ABNORMAL)			/
이 륙 및 상 승 (T/O & CLIMB)				
4	제자리비행 운용(HOVERING OPS)			/
5	정상이륙(NORMAL T/O)		/	/
6	측풍이륙(CROSS-WIND T/O)			/
7	최대성능이륙(MAX PERFORMANCE T/O)			/
8	활주이륙(RUNNING T/O)			/
9	이륙중 엔진고장(ENG FAILURE DURING T/O)	/		
10	급정지(QUICK STOP)			/
11	정상접근 및 착륙(NORMAL APP & L/D)		/	/
12	깊은각 접근 및 착륙(STEEP APP & L/D)			/
13	낮은각 접근 및 착륙(LOW APP & L/D)			/

14	측풍착륙(CROSS-WIND L/D)			/
15	산정 이착륙(PINNACLE OPS)			
16	제한지 이착륙(CONFINED AREA OPS)			
17	경사지 이착륙(SLOPE AREA OPS)			
18	활주착륙(RUNNING L/D)			/
19	하버 오토로테이션 착륙(HOVER AUTO L/D)			/
20	정상 및 180°오토로테이션 착륙 (NORMAL & 180° AUTO L/D)			/
비정상 및 비상절차(ABNORMAL & EMERGENCY PROCEDURES)				
21	비행중 엔진고장(ENG FAILURE IN FLT)	/		
22	이륙중 엔진고장(ENG FAILURE DURING T/O)	/		
23	주의 및 경고등 점등 (CAUTION & WARNING L/T ON)	/		
24	컴프레샤 실속(COMPRESSOR STALL)	/		
25	전기계통 고장(ELECTRICAL SYS FAILURE)	/		
26	유압계통 고장(HYDRAULIC SYS FAILURE)	/		
27	비행조종계통 고장 (FLT CONTROL SYS FAILURE)	/		
28	미익 고장(TAIL ROTOR FAILURE)	/		
29	동력고착(SETTLING WITH POWER)	/		
30	비행중 화재(FIRE IN FLT)	/		
31	비상착륙(FORCED L/D-ON LAND/WATER)	/		

계 기 비 행				
32	계기이륙(INSTRUMENT T/O)			/
33	출항 및 상승(DEPARTURE & CLIMB)			/
34	표준 및 급선회(STANDARD & STEEP TURN)			/
35	체공절차(HOLDING PROCEDURE)			/
36	계기접근 및 착륙(INSTRUMENT APP & L/D)			/
37	실패접근(MISSED APP)			/
일 반 사 항(GENERALS)				
38	판단력(JUDGEMENT)			
39	여유 및 협조 (SMOOTHNESS & COORDINATION)			
<u>심사관 의견(COMMENT)</u>				
심사관 서명(SIGNATURE)				
구 분	심사관 (CHECKER)	교관자격 (I.P NO)	서 명 (SIGNATURE)	
항공기(A/C)				
모의비행(SIM)				
구 술(ORAL)				

계기비행 비행평가 심사표
 (INSTRUMENT RATING-HELICOPTER CHECKLIST)

일러두기(LEGEND)
 A:100-90, B:89-80
 C:79-70, D:69이하

성 명(NAME)		판 정(RESULTS)	
기 종(A/C TYPE)		장 소(PLACE)	
일 자(DATE)		시 간(CHECK HRS)	
항 목 별 (ITEMS)		등 급 (GRADE)	
비 행 전 (PREFLIGHT)		A/C	SIM
		ORAL	
1	추측항법 및 무선항법 (DEAD RECKONING & RADIO NAV)	/	/
2	항법장비 및 계기 (NAV EQUIP & INSTRUMENT)	/	/
3	항법시설 이용방법(USE OF NAVAIDS)	/	/
4	항공도의 해독 및 이용(USE OF NAV CHARTS)	/	/
5	항공교통업무(ATIS)	/	/
6	항공통신 및 정보업무 (AERONAUTICAL INFORM SVC)	/	/
7	항공기상 통보방식(WEATHER INFORMATION)	/	/
8	계기비행규정 및 절차 (INSTRUMENT FLT REGULATION & PROCEDURE)	/	/
9	IFR 비행계획서 작성(IFR & PLANNING)	/	/
이 륙 및 상 승(TAKE OFF & CLIMB)			
10	활주 및 인가(TAXING & CLEARANCE)		/
11	계기이륙 및 출항 (INSTRUMENT T/O & DEPARTURE)		/
공 중 조 작(AIR WORKS)			
12	직진수평비행(STRAIGHT & LEVEL FLT)		/
13	상승 및 강하(CLIMB & DESCENT)		/
14	선회(TIME, STANDARD, STEEP, CLIMB & DESCENT TURNS)		/

계기접근 및 착륙(INSTRUMENT APP & LANDING)			
15	체공 절차(HOLDING PROCEDURE)		
16	입항 절차(ARRIVAL PROCEDURE)		
17	정밀 접근(PRECISION APP-ILS, PAR, MLS)		
18	비정밀 접근 (NON-PRECISION APP-VOR, NDB, LOC)		
19	선회 접근(CIRCLING APP)		
20	실패 접근(MISSED APP)		
21	계기 접근으로 부터 착륙 (LANDING FROM INSTRUMENT APP)		
비정상 및 비상절차			
22	비행/항법계기 및 무전기 고장 (FLT/NAV INSTRUMENT & RADIO FAILURE)		
23	비정상자세 회복절차 (RECOVERY FROM UNUSUAL ATTITUDE)		
일 반 사 항			
24	무선통화절차(RADIO COMMUNICATION)		
25	CROSS CHECK 기술 (CROSS CHECK TECHNIQUES)		
26	ATC 지시사항 숙지 (AWARENESS OF ATC INSTRUCTION)		
27	판단력(JUDGEMENT)		
<u>심사관 의견(COMMENT)</u>			
심사관 서명(SIGNATURE)			
구 분	심사관 (CHECKER)	교관자격 (I.P NO)	서 명 (SIGNATURE)
항공기(A/C)			
모의비행(SIM)			
구 술(ORAL)			

교육일지

과 목		결 재	담 당	부 서 장
일 자				
교 관				
장 소		서 명	교 관 :	(서명)
인 원			학 생 :	(서명)

[별표 4] 훈련이수증명서

항공훈련기관인가번호 :

번호 :

훈련이수증명서

성 명(한글) : (생년월일 :)

(영문) :

훈련기관명 :

훈 련 기 간 :

주 소 :

위 사람은 항공안전법 77조·운항기술기준 3.7.2의 규정에 의하여 아래의 항공훈련기관에서 조종사 000000자격과정을 이수하였음을 증명합니다.

o 훈련기관 : (주)헬리코리아 항공훈련센터

년 월 일

(주)헬리코리아 대표이사 민 경 조(인)

[별표 5] 비행경력증명서

비행경력증명서															
1. 성명:		2. 소속:			3. 생년월일:										
일자	항공기 형식	착륙 횟수	비행임무별 비행시간							비행종류별 비행					
			기장	부조종사		교관 조종사	학생 조종사	항공 기관사	소계	주간비행				야간	
				기장감독 하의조종 행위	기장외의 조종사					시계비행		야외비행		시계비행	
										기장	기장외의 조종사	기장	기장외의 조종사	기장	기장외의 조종사
계															

「항공안전법 시행규칙」 제77조에 따라 위 사람의 비행경력을 위와 같이 증명합니다.

발급일: . . . 발급기관명/주소 발급자 인 전